



Vážení Lhoťané,

zdá se to až neskutečné, ale letošní rok se už nachýlil do své poslední čtvrtiny. Čas letí jak zběsilý a ani během vlny letních veder nebyl vůbec čas na delší zastavení. Především náročná a rozsáhlá rekonstrukce mateřské školy zaměstnala všechny, kteří se na proměně budovy podíleli.

Rád bych na tomto místě poděkoval těm, kteří přiložili ruku k dílu. Zejména chci vyzdvihnout práci dobrovolníků a zaměstnanců školky, díky nimž se podařilo otevřít pro děti jen s týdenním zpožděním. Při vědomí prací, které bylo třeba rychle udělat, je to jen těžko uvěřitelné. Děkuji ale i všem rodičům, kteří museli zvládnout červnové uzavření i záříjové posunutí otevření školky.

Posledním omezením ve školce bude prosincová modernizace kuchyně. Přestavba by už ale neměla narušit běžný provoz školy.

Ještě do konce roku ale musíme stihnout vyčerpat prostředky na další tři připravené projekty – dvě dětská hřiště a odbahnění rybníka. O všech se dočtete v aktuálním čísle zpravodaje.

Letošní rok nám zkrátka nadělil řadu příjemných starostí. Mohli bychom je třeba společně oslavit při Otevírání Svatomartinského vína 14. listopadu. Budu se těšit.

Tomáš Drobný, starosta obce

Mateřinka po rozsáhlé rekonstrukci

Během letních měsíců došlo k dlouho připravované rekonstrukci mateřské školky.

Realizovány byly především tzv. energeticky úsporná opatření – tedy výměna oken, topení vč. nového tepelného zdroje, zateplení objektu a instalace vzduchotechniky. Stejně jako ve škole tak budou mít i děti ve školce stabilní přísun čerstvého vzduchu.

Nad rámec dotačních prostředků jsme pak z vlastních zdrojů zajistili provedení dalších prací, které alespoň částečně renovují i ještě původní, téměř čtyřicet let staré, vybavení. Nové tak jsou například umývárny, podlahy, část elektroinstalace i vodovodního potrubí, osvětlení aj.

Mimoto došlo k zvýšení statiky objektu posilováním zděných sloupů a průvlaků. Do budoucna je tak možné uvažovat o navazující etapě zahrnující zpřístupnění a rozšíření prvního patra nad středním traktem budovy.

Celkové náklady činily 9 mil. Kč, přičemž téměř polovinu z této částky jsme získali z Evropské unie prostřednictvím Státního fondu životního prostředí.

V prosinci ještě dojde k modernizaci kuchyně novým gastro vybavením dle nejpřísnějších parametrů. Dotací ve výši 650 tis. přispěje Středočeský kraj.

-TD-



Obec má nově digitální povodňový plán

Na základě zkušeností s povodní v roce 2013 jsme si zpracovali Digitální povodňový plán obce. Ten nově najdete na webu obce.

Jako součást povodňového plánu jsme zřídili i nový hlásný profil kategorie C. Díky němu můžete sledovat aktuální stav hladiny řeky Výrovky proti proudu. Hladinoměr je umístěn na mostě na silnici mezi Pečkama a Vrbovou Lhotou a napájen je pomocí solární energie. Pomocí ikony na úvodní straně webu obce tak můžete pravidelně sledovat hladinu řeky Výrovky. K dispozici máte i již existující státní hladinoměr kategorie A v Plaňanech. Na našem stavidle je pak již delší dobu vodočetná lať s barevně vyznačenými stupni povodňové aktivity.

Jak ukázala předloňská povodeň, plaňanský hladinoměr vůbec neodpovídal průběhu povodně u nás v obci. Zatímco v Plaňanech řeka okamžitě po dosažení rekordní výšky začala klesat, u nás řeka kulminovala ještě dalších téměř 30 hodin. Nový hladinoměr by tak měl více zohledňovat situaci na našem katastru.

Krom Výrovky je také nový hladinoměr na řece Šembeře v Českém Brodě. V současné době připravujeme v rámci Dobrovolného svazku Pečecký region zbudování dalších hladinoměrů na horním toku Výrovky - Vavřineckého potoka a řeky Bečvářky. Chceme tak zajistit rychlejší informovanost obcí dolů po proudu.

V Povodňovém plánu najdete i další cenné informace. V textové části popisujeme organizaci a rozložení úkolů, složení a náplň povodňové komise obce i nadřízeného orgánu, zákres a identifikaci všech vodních toků na našem katastru, varovné informace, ohrožené objekty a domy, místa evakuace a shromažďování apod.

Sledovat můžete i množství srážek, které spadlo na měřicích stanicích v nejbližším okolí. Stáhnout si můžete i zprávu o povodni z roku 2013, která byla podkladem pro tento materiál.

Grafická část pak všechny výše popsané informace zobrazuje v mapových vrstvách.

Budeme velmi rádi, když povodňový plán projdete a upozorníte nás na jakékoliv případné chyby či nedostatky.

Digitální povodňový plán obce je součástí projektu Protipovodňová opatření obce Kostelní Lhota spolufinancovaného z prostředků EU v rámci Operačního programu životní prostředí. V rámci tohoto projektu jsme již v loňském roce realizovali nový rozhlas v celé obci.

-TD-

Činnost hasičů v podzimním období

V posledních týdnech se členové sboru soustředí na rekonstrukci hasičské zbrojnice. V rámci pravidelných brigád oškrábali zdi, připravili místnosti na výměnu oken, ke které posloužila okna z mateřské školy. Důvodem této výměny bylo nejen jejich fyzické opotřebení, ale zejména eliminace tepelných ztrát objektu. V dalších dnech došlo k vyspravení prasklin, štukování zdí i stropů, výměně osvětlení a následné výmalbě.

V pátek 23. 10. 2015 se v naší obci uskutečnil podzimní námětové cvičení jednotek sborů dobrovolných hasičů druhého okrsku. Jeho cílem bude prověření techniky a dovedností jednotlivých členů. O jeho průběhu budeme blíže informovat ve vitríně na hasičské zbrojnici.

-Aleš Kurka-

Nová dětská hřiště v obci

Na konci září jsme se dozvěděli, že po pěti letech snažení jsme konečně uspěli se žádostí o dotaci na výstavbu dětského hřiště. To do konce listopadu vyroste v areálu sportovního klubu. Ze sedmdesáti procent, částkou téměř 400 tis. Kč, na akci přispěje Ministerstvo pro místní rozvoj.

Tak trochu jiné dětské hřiště také zrovna vzniká v mateřské škole. Vzhledem k rekonstrukci budovy a nutnému využívání zahrady pro přestavbu, bylo třeba záměr o rok odložit. Jedná se o tzv. hřiště v přírodním stylu. Tento koncept je nově prosazován Ministerstvem životního prostředí a Evropskou unií, která na něj přispěje částkou 1,27 mil. Kč.

Principem je vytvoření nejen nových prvků postavených především na přírodní bázi, ale snahou je nabídnout dětem pestrou paletu skryšší, překážek, ploch pro lezení a umožnit jim nové pohybové podněty. Větší rozčlenění zahrady do malých prostorů slibuje rozmanitou, nerušenou, samostatnou a kreativní hru dětí. Vybrané prvky budou učit děti rozvíjet motorické úkoly.

Snad se bude dětem líbit.

-TD-

Zvýšení hrází na Výrovce

V průběhu srpna bylo možné vidět těžkou techniku, která se pohybovala po hrázích koryta řeky Výrovka. Realizovaly se více než rok připravované práce na zvyšování hrází řeky Výrovky. Na nich jsme se domluvili s Povodím Labe, které také celou akci investovalo.

Zvýšeny a zpevněny jsou především ty místa, kde voda z řeky v roce 2013 přetékala hráz a dostávala se do obce. V zásadě se jedná o všechny lokality, kde jsme tehdy valy navyšovali pytli s pískem.

-TD-



Miliardy na výměnu kotlů míří k domácnostem. Využijme této možnosti i ve Lhotě

V období 2015 - 2020 plánuje stát rozdělit celkem 9 miliard Kč na výměnu cca 80 tisíc starých kotlů, které výrazným způsobem znečišťují ovzduší v ČR za nové nízkoemisní zdroje.

Na nový kotel tak jednoduchým způsobem můžete dostat až **127,5 tis. Kč**. Někteří občané naší obce to již v minulosti využili, zkuste to i vy, třeba i pro příští topnou sezonu. Nově půjde kombinovat i výměnu kotle s dotací Nová zelená úsporám na zateplení, výměnu oken apod.

Není bez zajímavosti, že od roku 2022 nebude podle platného zákona o ochraně ovzduší v ČR možné provozovat staré, neekologické kotle 1. a 2. emisní třídy. I proto je dobré vyměnit co nejdříve svůj kotel s příspěvkem od státu.

Jen pro letošní a příští rok je pro Středočeský kraj vymezeno téměř **518 mil. Kč**, což je mnohonásobně více než v předchozích letech. Tentokrát se tak již vyhneme čekání ve frontě před úřadem. Pozor, žádosti bude možné podávat už od prosince. S přípravou žádosti je ale dobré začít co nejdříve. Krom toho, o dotaci se můžete ucházet i pokud již kotel máte a zakoupili jste ho po 15.7.2015.

Nejvyšší dotace je na zdroje využívající obnovitelné zdroje, nejmenší na kotel na uhlí:

Kotle na biomasu – 85 % dotace, tj. max. výše dotace 127,5 tis. Kč
Tepelná čerpadla - 80 % dotace, tj. max. výše dotace 120 tis. Kč
Kombinovaný kotel (uhlí + biomasu) - 75 % dotace, tj. max. 112,5 tis. Kč
Kotel výhradně na uhlí - 70 % dotace, tj. maximální výše dotace 105 tis. Kč

Uznatelné náklady mohou být realizovány již od 15. 7. 2015.

Připravili jsme pro vás krátký manuál, jak této možnosti využít. Ten je ke stažení na obecních stránkách. Mimoto, pokud váháte a nechcete pravidla studovat, dejte nám na obecním úřadě vědět, rádi vám se žádosti a veškerou administrativou zdarma pomůžeme.

Každý, byť jen jediný vyměněný kotel v obci, zpříjemní dýchání nás všech.

-TD-

Výlov rybníka Peklo

V sobotu 10. října proběhla netradiční událost – výlov rybníka. Souvisela s připravovaným odbahněním rybníka i příkopů. To začne v listopadu v rámci projektu spolufinancovaného z prostředků SFŽP. Součástí je i zpevnění břehů příkopu u bytovek. Dotace činí 809 tis. Kč a představuje 80 % z celkových nákladů akce.

Naši rybáři během třech zatažení vytáhli asi 130 kaprů a desítky dalších ryb vč. dvou větších tolstolobiků. Ryby putovaly částečně do Výrovky a hlavně do plaňanských sádek. Po odbahnění se vrátí zpět.



Naše děvčata jsou nejlepší !

Tereza Mikovcová, osmiletá žákyně naší školy, se zúčastnila dětské výtvarné soutěže, ve které se svou kresbou zvítězila v kategorii Základních uměleckých škol.

Vernisáž prací s vyhlášením výsledků proběhla dne 4. 7. 2015 na Velehradě. Předsedou hodnotící komise byl známý malíř – ilustrátor Adolf Born. „*Já jsem se rozhodla, že voskovkami namaluji pracovní den řeholníka. Do ruky jsem mu přimalovala džbánek,*“ svěřila se naše mladá malířka, která navštěvuje ZUŠ v Pečkách.

Markéta Punčochářová bydlí ve Lhotě Kostelní a v té Pískové je dlouholetou členkou sboru, úspěšného v hasičském sportu. Vedle závodění je také trenérkou družstva žákyň, které letos přivezly z hasičské Olympiády v Polsku zlatou medaili. Návrat domů dne 26.7.2015 pak náležitě oslavily.

-7M-





Nově třídíme i oleje z domácností

V oblasti třídění odpadu zavádí obec další malou novinku - **třídění použitých jedlých olejů z domácností**. Olej shromáždíte doma do pet lahví a ty potom můžete vozit na sběrný dvůr a vhadzovat do černé plastové nádoby vymezené pouze pro tyto účely. Do nádoby vkládejte pouze olej uzavřený v pet lahvích.

Upozorňujeme, že vylévání oleje do kanalizace způsobuje provozovateli nemalé problémy v čistírně.

Velký kontejner na bioodpad k dispozici každý den

Od září jsme rozšířili možnost likvidace bioodpadů. U sběrného dvora je trvale přistaven velkoobjemový modrý kontejner, do kterého můžete zdarma kdykoliv vozit **trávu, listí, květiny nebo jiný odpad ze zahrad**.

Ačkoliv je na ceduli napsáno, že do kontejneru nepatří větve, podařilo se nám mezitím domluvit, že je možné **drobnější větve, cca do průměru palce**, do tohoto modrého kontejneru přidávat. Oranžové kontejnery rozmístěné po obci nadále slouží pouze na trávu, listí a květiny.

Odpad se snažte do modrého kontejneru umísťovat co nejvíce do zadní části kontejneru, abychom šetřili místo. Děkujeme.

Co se týče domácího kompostování, stále máme k dispozici koše na bioodpad do kuchyně vč. rozložitelných sáčků. Praxe ukázala, že se zbavíte pohodlně zbytků ovoce, slupek apod. z kuchyně bez zápachu. Pytlík lze pak jednoduše hodit do domácích kompostérů, které jsme loni a letos zdarma rozdávali.



Modrý kontejner na bioodpad a drobnější větve

Na textil již tři nádoby

V letošním roce jsme také změnili odběratele odevzdaného textilu. Díky tomu jsme mohli rozšířit nabídku kontejnerů na textil na 3 kusy - za školou, na sběrném dvoře a u zastávky Na kovárně.

K zakoupení na OÚ

Koš Stelo	110 Kč
Koš BioMat Air Box	140 Kč
Kompostovatelné sáčky (15 ks)	52 Kč
Kompost. papírové sáčky (90 ks)	21 Kč
Sada tašek na tříděný odpad	120 Kč



Změny na sběrném dvoře

Upozorňujeme, že 21.10. je poslední středa, kdy bude otevřen sběrný dvůr. Se změnou na zimní čas opět přecházíme na provoz sběrného dvora pouze o sobotách a nedělích.

Na sběrném dvoře navíc provádíme malou úpravu v rozmístění. Nově je lépe přístupný kontejner na suť. Upozorňujeme, že kontejner na suť má sloužit pouze pro likvidaci malého množství stavebního odpadu. Podle vyhlášky je možné vyvézt maximálně jeden přívěsný vozík suti o délce max. dva metry za osobním autem na domácnost a týden. Větší množství suti je třeba řešit individuální objednávkou kontejneru od některé svozové firmy.

Chceme vám také na sběrném dvoře zajistit pohodlnější vykládání odpadů. Proto v těchto dnech připravujeme průjezdnost až do zadní části. Pohodlněji tak budete moci postupně vyložit směsný odpad do velkoobjemových kontejnerů, železo, suť a v zadní části pak i čistou hlínu a větve – silné zvlášť, slabší zvlášť. Neváhejte se obrátit na obsluhu, pokud nebudete vědět.

Upozorňujeme, že je třeba, aby se v hromadě s větve neobjevovaly jiné věci, které tam nepatří – zbytky zeminy, hnůj, pneumatiky, kamení a jiné věci, které se často daří do hromady schovávat. Při likvidaci nám to činí značné problémy.

Také velmi prosíme o udržování čistoty na stanovištích s tříděným odpadem v obci. Bohužel musíme i znovu připomínat, že se zde třídí pouze plasty, papír, sklo a bioodpad. S jakýmkoliv dalším odpadem je opravdu potřeba dojet na sběrný dvůr.

Děkujeme

-TD-



Naše obec recyklací elektrospotřebičů výrazně ulevila životnímu prostředí

Loni jsme jako obec odevzdali k recyklaci **98 televizí, 16 monitorů** a 0,00 kg drobného elektrika.

Díky environmentálnímu vyúčtování společnosti ASEKOL je možné přesně vyčíslit, o kolik elektrické energie, ropy, uhlí, primárních surovin či vody jsme díky recyklaci vysloužilého elektrika ušetřili ekosystém Země.

Víme také, o jaké množství jsme snížili produkci skleníkových plynů CO₂ nebo nebezpečného odpadu. Informace vycházejí ze studií neziskové společnosti ASEKOL, která s obcí dlouhodobě spolupracuje na recyklaci vyřazených elektrozařízení.

Výsledek studie jednoznačně prokázal, že zpětný odběr elektrozařízení, i těch nejmenších, má nezanedbatelný pozitivní dopad na životní prostředí. Když si uvědomíme, že recyklace běžných 100 televizorů uspoří spotřebu elektrické energie pro domácnost až na 4 roky, nebo ušetří přibližně 400 litrů ropy potřebných až k sedmi cestám do Chorvatska, jsou to impozantní čísla.

Pozitivní zprávou pro uživatele počítačů také je, že odevzdání 10 vysloužilých monitorů ušetří spotřebu energie potřebnou pro chod notebooku po dobu necelých 5 let. Všichni ti, kteří tříděním takto zásadně přispívají k ochraně životního prostředí, si zaslouží obrovský dík.

-ASEKOL-

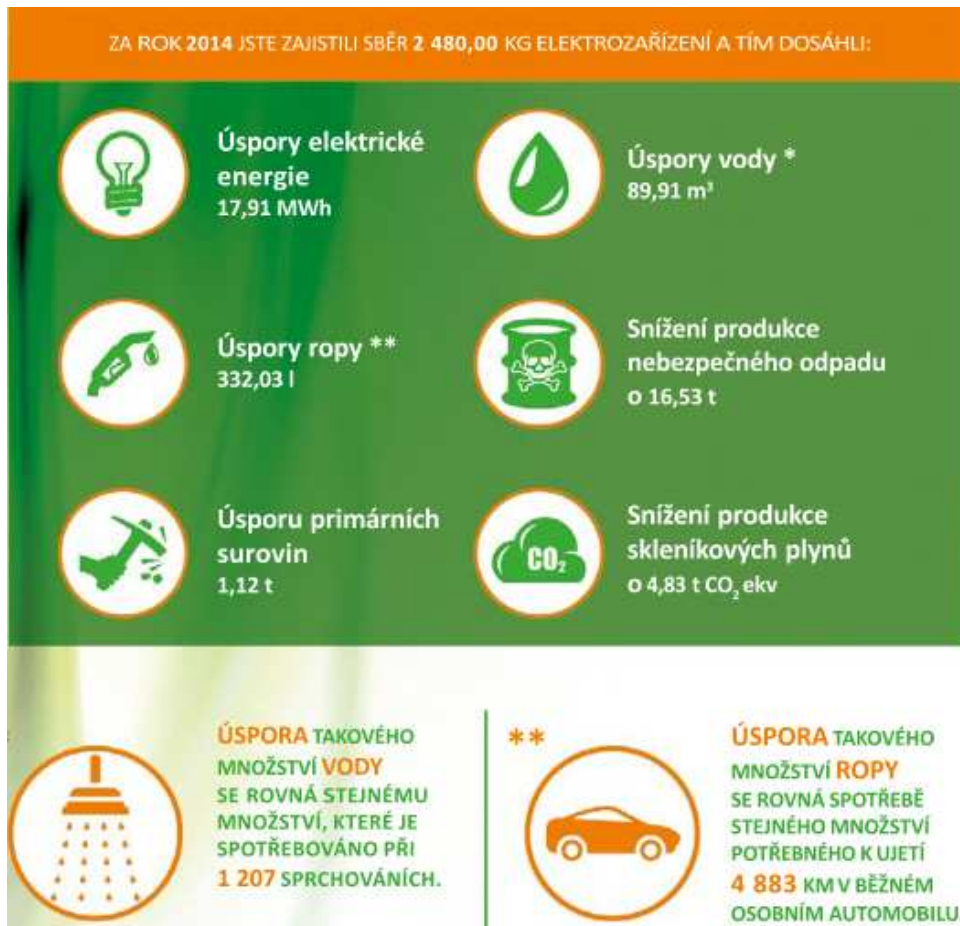
Třídění odpadu se vyplatí

V posledních letech došlo k citelnému snížení odváženého odpadu v popelnicích. Přispělo k tomu i zvyšující se třídění odpadů, zejména pak využívání kompostérů. Dochází tak k mírnému snižování plateb za tyto služby.

V příštím čísle zpravodaje vám přineseme konkrétní čísla, která jsou velmi pozitivní.

Certifikát Environmentálního vyúčtování pro naši obec

Základem vyúčtování je studie životního cyklu (tzv. LCA – Life Cycle Assessment) vyřazených CRT televizí a monitorů, které tvoří cca 67 % všech sebraných elektrozařízení v rámci společnosti, ale i drobných elektrospotřebičů, které tvoří zbývajících 33 %.



Zprávy ze školy

Školní rok 2015/2016 je již v plném proudu a my se všichni těšíme na nové zážitky, které nám přichystá. Přivítali jsme 7 nových prvňáčků a jsme moc rádi, že v porovnání s předškolními lety počty žáků stoupají. Současný stav je 34 žáků a díky navýšení kapacity jsme všem zároveň mohli nabídnout i místo v družině. Díky výjimce a vnitřním opatřením jsme dnes pravděpodobně jedinou školou v republice, která je schopná nabídnout družinu všem svým žákům.

Letošní školní rok jsme zahájili projektem "Vzhůru na Olymp". Naším cílem je nejen připomenout dětem boje statečných hrdinů se zlem, ale ukázat i motivující cestu poznání a studia. Pro žáky naší školy jsou opět připraveny hodiny s využitím interaktivních tabulí, počítačů a letos nově i tabletů. Díky účasti v několika projektech jsme mohli také rozšířit naši školní knihovničku a obohatit vybavení tělocvičny.

Pokračujeme také v pravidelném golfovém patování a mezi nejbližší akce, které plánujeme nejen pro rodiny a známé našich žáků, patří "Lhotská dýně" 26.10.2015 a vystoupení u rozsvěcení vánočního stromu 27.11.2015. Těšíme se na hojnou účast a vaši přízeň.

Kolektiv ZŠ Kostelní Lhota



ŽIVÁ KRONIKA

Každý z nás si pod ŽIVOU KRONIKOU představí něco jiného.

MAS Podlipansko, díky stejnojmennému projektu, zhmotnilo vzpomínky pamětníků na jejich dětství, mládí a dospívání, na zážitky ze školních lavic, na hry, kterými se bavili, na spolky, rodáky či ochotnické divadelní soubory, profese a řemesla, kterých bývalo v každé obci nespočet.

Ožily zapomenuté prožitky a příběhy "obyčejných" lidí, jejich vzpomínky a emoce, smutky i radosti, které zůstanou zachovány nám, našim dětem a jejich dětem.

Díky projektu jsme sesbírali fotografie, dokumenty, legitimace, mapy a obrázky, které nám pamětníci doplnili o své vzpomínky a zážitky. Vznikli dvě tištěné publikace, pohlednice, DVD a putovní výstava **Proměny v čase**. Výstavu můžete **do konce roku 2015** navštívit v **Obecním domě v obci Radim**.

Projekt Živá kronika byl realizován za podpory Evropského zemědělského fondu pro rozvoj venkova z Programu rozvoje venkova.

-Iveta Minaříková-

Výstava je putovní a v některém z příštích roků dorazí i do naší obce. Zájemci o publikaci se můžou zastavit na našem obecním úřadě. Obě publikace jsou zdarma. Děkujeme všem, kteří se zapojili a poskytli fotky a jiné historické dokumenty.



Jan Otakar Lövit - bývalý účetní. Pravděpodobně jediný příslušník židovského národa, který kdy žil v Kostelní Lhotě. Za 2. sv. války ho odvezli do Drážďan. Jedné z místních rodin prodal dům a po válce k nim jezdil jako rodinný přítel. Fotografie pořízena 20.10.1941.



Parní stroj před stodolou pana Němečka. Stroj poháněl všechny tehdejší stroje. Dlouhé řemenice, obtočené kolem velkého kola, vedly až do stodoly. Byl to takový předchůdce stroje na výrobu elektrické energie.

MAS Podlipansko vyhlašuje XIV. výzvu k předkládání žádostí o udělení značky POLABÍ - regionální produkt®

Výrobci potravinářských, řemeslných, přírodních a zemědělských produktů, působící v oblasti Polabí, mohou předkládat své žádosti o registrovanou značku **do 10. 11. 2015**.

Certifikovat lze:

řemeslné produkty ze dřeva, keramiky, skla, kovu, šperky, obrazy, krajky, textilie, upomínkové předměty, fotografie, **zemědělské a potravinářské produkty** mléko, sýry, maso, obiloviny, víno, pivo, pečivo, ovoce, zelenina, ovocné nápoje, med, **přírodní produkty** léčivky, čaje, výrobky z rákosy, slámy, proutí, extrakty z rostlin pro kosmetické účely, včelí produkty, minerálky, aj.

K čemu značka slouží a co výrobcům přinese?

- **PROPAGACI** výrobců a jejich tvorby, začlenění do platformy Asociace regionálních značek
- **SPOLUPRÁCI** mezi výrobci, předávání zkušeností a praxe
- **ÚČAST** na prodejních a prezentačních akcích MAS Podlipansko a jejich partnerů

Dokumenty ke stažení Vám zašleme na vyžádání, případně je naleznete na <http://mas.podlipansko.cz/> - Projekty – V realizaci – POLABÍ regionální produkt – Základní dokumenty k certifikaci.

S dotazy ohledně žádosti o značku POLABÍ se obračejte na koordinátorku projektu **Ivetu Minaříkovou** T: 721170352, E: vandrovani@podlipansko.cz, W: <http://mas.podlipansko.cz/>

V Pečkách dne 16. 10. 2015 MAS Podlipansko, o.p.s.



Respondeo, o. s.

Na problémy nejste sami

obj. podléburešská inje



Občanské poradenství v Pečkách

Je k dispozici bezplatně každý čtvrtek od 13 do 17 hodin v budově Vzdělávacího centra Pečecka

OBLASTI POMOCI:

- občanskoprávní a majetko-právní problematika, náhrada škody
- finanční a rozpočtová problematika (dluhy, půjčky, osobní bankrot, exekuce...)
- pracovníprávní vztahy
- bydlení
- občanský soudní řád, výkon rozhodnutí
- rodinné právo, mezilidské vztahy
- ochrana spotřebitele (reklamáce, smlouvy, předváděcí akce...)
- sociální oblast (sociální dávky a sociální pomoc)
- trestní právo
- ekologie a životní prostředí
- školství a vzdělávání
- zdravotnictví

Nevíte si rady ve složité životní situaci? Nejste si jisti svými právy nebo povinnostmi? Občanská poradna Respondeo je tu pro Vás! Bezplatně radí, jak jednat s úřady, jak se vymanit z dluhových pastí, jak postupovat během rozvodových řízení, exekucí, bránit se proti apod...

Poskytuje nezávislou a profesionální pomoci – za 10 let fungování takto bezplatně pomohlo více než deseti tisícům klientů.

V jednodušších případech lze poskytnout rady i telefonicky (nikoli přes e-mail). Pro osobní konzultace doporučujeme včasné objednání předem. Respondeo působí na polovině Středočeského kraje a lze využít služeb kterékoli z jeho poboček.

Naleznete nás ve Vzdělávacím centru Pečecka na třídě Jana Švermy č. p. 141 každý čtvrtek od 13 do 17 hod.

Telefon 775 561 846 nebo 325 511 148.



Odpovědi na Vaše otázky
Respondeo, o. s.

Za podporu vděčíme:
Dobrovolnému svazu obcí Pečecký region,
městu Pečky a MAS Podlipansko, o. p. s.

www.respondeo.cz

Obec Kostelní Lhota se od loňského roku podílí na provozu občanské poradny Respondeo, o.s. v rámci spolupráce DSO Pečecký region.

Služby jsou zdarma a kvůli velkému zájmu klientů je třeba se objednávat dopředu.

Neváhejte se zeptat na cokoliv co vás zajímá z různých oblastí.

Více info na přiloženém letáku organizace.

Projekt Probační a mediační služby pomáhá bezplatně obětem trestných činů

Stali jste se obětí trestného činu? Kladete si otázku, proč se to muselo stát zrovna Vám? Ovládají Vás pocity smutku, strachu, vzteku či nespravedlnosti? Nevíte, kam přesně se s Vaší tíživou situací obrátit o radu nebo o pomoc? Nejste v tom sami! Právě pro Vás je tu totiž projekt „Proč zrovna já?“, který po celé ČR pomáhá obětem trestné činnosti.

Projekt je zaměřen na právní a psychosociální poradenství a pomoc všem, kteří se cítí být obětí trestného činu, bez ohledu na věk, pohlaví, způsobenou újmu či fázi trestního řízení. V rámci středních Čech působí poradna také ve městě Nymburk v rámci střediska **Probační a mediační služby ČR** na adrese Boleslavská 139 (sídlo okresního státního zastupitelství).

Poradenství poskytují zkušení a empatičtí poradci, kteří se snaží o maximálně citlivý, diskretní a profesionální přístup. Poradnu lze kontaktovat telefonicky na mobilu +420 737 247 470 nebo +420 733 788 936, případně elektronicky skrze maily jizek@pms.justice.cz nebo vkulikova@pms.justice.cz.

Bez objednání je možno využít poradnu otevřenou v pondělí od 15 do 17 hod. a ve středu od 9 do 11 hod. nebo si předem sjednat osobní schůzku. Závěrem je třeba zdůraznit, že veškeré tyto služby jsou poskytovány naprosto bezplatně.

-Probační a mediační služba Nymburk-



Lhotský zpravodaj – vydává zastupitelstvo obce Kostelní Lhota; Kostelní Lhota 6, Sadská 289 12.

Redakce: Tomáš Drobný, email: ou@kostelni-lhota.cz, tel.: 604 44 26 29, skype: tomas.drobny1.

Stránka - 7 -

Výstava domácích zvířat 2015

Naše místní chovatelská výstava, která proběhla ve dnech 15. a 16.8.2015 byla vydařená především počtem, kvalitou a rozmanitostí vystavovaných zvířat.

Od našich členů, přátel z okolí i z Čech jsme vystavili 139 králíků v 16 plemenech, 65 holubů v 8 plemenech, drůbež jste u nás mohli shlédnout ve 13 plemenech. Přizvaní posuzovatelé přidělili čestné ceny, poháry mladým chovatelům a poháry starosty obce p. Drobného za nejlépe oceněná zvířata. Při sobotní návštěvě byl průběh výstavy zpestřen možností projížďky na koni.

Vystavovaná zvířata prezentovaná v pěkném prostředí vybízela k debatám o chovu a k výměně zkušeností. O dobrou náladu se opět postarala hudební skupina p. Čerycha. Místní hasiči nabídli výborné pohoštění a skvělou pohodu zastínilo pouze přílišné teplo a v neděli silný déšť.

Pořadatelé, rodinní příslušníci a dobrovolní pomocníci se zhostili této výstavy na výbornou. Moc děkujeme všem za příkladnou pomoc, sponzorování výstavy a pochopení obecního úřadu pro uskutečnění již třetí chovatelské výstavy.

Všem oceněným chovatelům blahopřejeme a do další chovné sezóny přejeme jen to nejlepší.

Všem zúčastněným děkujeme za zdárný průběh výstavy a těšíme se na další setkání.

Za ZO ČSCH Kostelní Lhota Bohumil Dvořák

OTEVÍRÁNÍ SVATOMARTINSKÉHO VÍNA V KOSTELNÍ LHOTĚ

**Sobota 14. listopadu 2015
na prostranství před školou**

Slavnostní otevření prvního vína v 16 hod

**Ochutnávka prvních letošních vín
Svatomartinská pečená husa
Domácí pochutiny
Občerstvení
Živá hudba**



Kde byste neměli chybět

- 26. října Lhotská dýně**
Tradiční soutěž o nejhezčí dýni pro širokou veřejnost. Průvod v kostýmech obcí. Pohádkově strašidelný program.
- 14. listopadu Otevírání Svatomartinského vína**
Letos poprvé zkusíme společně otevřít první letošní vína. Pro všechny bude připraveno občerstvení i možnost nákupu vín.
- 21. listopadu Západ proti Východu**
Třetí ročník zápasu Východu proti Západu naší obce. Dělicí čarou bude opět silnice na Pečky. A výhrou, či trestem pro druhého, bude opět stovka piv. Zápas začíná ve 14:00. Po utkání proběhne rozloučení s uplynulou sezonou.
- 27. listopadu Rozsvěcení vánočního stromku**
Před kostelem Nanebevzetí P. Marie zahájíme od 17 hod. adventní čas rozsvícením vánočního stromku. Zaspívají děti ze školy i školky a pro všechny bude k dispozici teplé občerstvení a prodej školních výrobků.
- prosinec Pohádka pro děti**
Pro děti bude opět připravena před Vánoci pohádka v sále Na růžku. Název a přesný termín bude ještě upřesněn.
- 13. února Lhotský masopust**
Po dvouleté přestávce zažijeme opět tradici zimních radovánek. Průvod masek obcí a zabíjačkové hody a večerní zábava v Přískové Lhotě.

Zájezd do Národního divadla

Obec Kostelní Lhota pořádá autobusový zájezd do Národního divadla na divadelní představení **Strakonický dudák**. Termín je **neděle 13.12. od 19:00**. Odjezd autobusu bude ještě upřesněn, ale předběžně počítáme s časem mezi 15 - 16:00 a pěší návštěvou Staroměstského náměstí ještě před představením.

Běžná cena vstupenky na vybraná místa na první balkon činí 450 Kč. S přispěním obce nabízíme vstupenku za 350 Kč vč. dopravy autobusem až na místo a zpět. Lístky si můžete rezervovat na obecním úřadě osobně, telefonicky nebo emailem a to až do vyčerpání kapacity autobusu. Zbývá posledních několik míst. Lístky budou vydávány cca po 20.10.

Více informací o divadelním představení a obsazení najdete na webových stránkách Národního divadla nebo přes web naší obce.





Historie rybníka Peklo

Prohloubením Výrovky a odstraněním splavu na mlýn Kopaňický vytrátila se všechna voda z louží i ze studnic. Požádal výbor sekce II inženýr B. Bouda, by shotovil jím plánek na nádržku (rybník) vodní na „pekle“. Náklad vyšetřen přes 1200 al. že byla nezbytná, zadáno provedení nové nádržky dílove dle učení Jos. Krausovi, jež ji se svými lidmi od 23. července do 3. srpna 1898 dle plánu provedl.

*16/7. 1898. Schválil
v. h. obce J. H.
1898*

Domy zde v obci byly postaveny jako první a stavěny byly ze dřeva, se střechami doškovými (sláma), nebo šindelovými (štípané dřevo).

To bylo příčinou častých požárů a z toho vznikl pomístní název „Peklo“.

Koncem června 1898 byla dokončena regulace Výrovky. Ve stejném roce bylo zadáno provedení nové vodní nádrže na Pekle, jak o tom svědčí zápis ve školní kronice:

V roce 1902 obec žádala „... pořídit samočinné zdymadlo, pomocí jehož by v čase sucha naháněla se voda do obecního rybníka na Pekle“. V srpnu 1902 zdymadlo na Výrovce zbudoval ing. Velfik nákladem 2600 Korun. Vodní hladina přítoku do rybníka se zvedla na 25 cm a druhým příkopem odtékala zpět do Výrovky.

Na předvolební schůzi v roce 1971 byl představen volební program Národní fronty, kde prvním úkolem bylo vyčištění a oprava vodních nádrží Peklo, Průhon a za Kovárnou. Tyto práce provedla STS Okřínek pracovníky ze střediska Městec Králové v roce 1974. Po odbahnění rybníků došlo k opravě a vybetonování jejich břehů.

V listopadu a prosinci 2015, to je po 41 letech, dojde znova k odbahnění rybníka Peklo a jeho vodních příkopů. Před touto akcí byl proveden v sobotu 10. října výlov ryb za hojně účasti přihlížejících občanů. Část ryb byla vypuštěna do Výrovky a zbytek odvezen do rybářských sádek v Plaňanech.

Fotogalerie z výlovu na webu obce nebo na kostelaci-v-akci.rajce.idnes.cz

Zdeněk Martínek – kronikář obce



1880 před zbudováním rybníka Peklo



Rybník Peklo z pohlednice z roku 1910



Sportovní klub

Fotbal hraje okresní přebor s A-mužstvem, které zvítězilo v posledních sedmi utkáních za sebou. Náš kanonýr Roman Fink je s 12 góly nejlepším střelcem okresu. V posledním utkání s Běrunicemi (5:0) tři bratři Finkové zaznamenali 4 vstřelené branky. Běčko postoupilo letos do III. třídy. Naše mládež přešla ze soutěže mladších do starší přípravy. Průběžné tabulky po 9 odehraných kolech:

A - mužstvo

Klub	Z	V	R	P	S	B
1. Loučeň	9	8	0	1	38:10	24
2. Kostelní Lhota A	9	7	1	1	29:12	22
3. AFK Milovice A	9	6	0	3	32:11	18
4. Rožďalovice A	9	5	2	2	17:10	17
5. Městec Králové A	9	5	1	3	23:12	16
6. Ostrá B	9	5	1	3	29:21	16
7. Kostomlaty nad L.	9	4	3	2	16:15	15
8. Hrubý Jeseník A	9	4	1	4	25:28	13
9. Přerov nad L. A	9	4	1	4	19:22	13
10. Všejanya	9	3	2	4	25:23	11
11. Sokol Běrunice A	9	3	0	6	15:26	9
12. Opočnice	9	1	3	5	12:20	6
13. Kovanice	9	0	1	8	7:37	1
14. Sokol Lipník	9	0	0	9	9:49	0

B - mužstvo

Klub	Z	V	R	P	S	B
1. Všechlapy	9	6	1	2	27:13	19
2. Kounice	9	5	3	1	28:14	18
3. Bobnice	9	5	2	2	17:15	17
4. TJ Straky A	9	5	1	3	22:16	16
5. AFK Sokol SEMICE B	9	4	3	2	18:13	15
6. AFK Milovice B	9	5	0	4	17:19	15
7. Sokol Stratov	9	4	2	3	16:12	14
8. Kamenné Zboží	9	4	1	4	22:15	13
9. AFK Sadská B	9	4	0	5	29:19	12
10. Krchleby	9	4	0	5	16:22	12
11. Chrást	9	3	2	4	19:26	11
12. Kostelní Lhota B	9	3	0	6	15:30	9
13. Dvory	9	2	0	7	21:40	6
14. Stará Lysá	9	1	1	7	19:32	4

Přípravka starší

Klub	Z	V	R	P	S	B
1. Městec Králové	7	6	0	1	85:20	18
2. POLABAN Nymburk	7	6	0	1	72:20	18
3. Bohemia Poděbrady B	7	6	0	1	73:21	18
4. Budiměřice	7	5	0	2	62:29	15
5. Loučeň	7	4	0	3	64:40	12
6. Pátek	7	3	0	4	51:42	9
7. Libice nad Cidlinou B	7	3	0	4	30:51	9
8. Slovan Poděbrady	7	1	0	6	21:68	3
9. Kostelní Lhota	7	1	0	6	21:96	3
10. Rožďalovice	7	0	0	7	16:108	0

Internetové stránky fotbalu a volejbalu:

www.kostelni-lhota.cz/fotbal
www.kostelni-lhota.cz/volejbal

Volejbal má v soutěži okresního přeboru družstvo mužů.
Tabulka po ročníku 2014 – 2015:

Klub	Z	V	P	S	B
1. TJ Sokol Milovice	14	12	2	37:11	26
2. VK Nymburk	14	10	4	35:17	24
3. SK Kostelní Lhota	14	10	4	33:22	24
4. TJ Bohemia Poděbrady	14	7	7	26:24	20
5. TJ Sokol Poříčany	14	5	9	21:32	19
6. ZOM Bijci Nymburk	14	5	9	20:34	19
7. CS Nymburk	14	4	10	19:36	18
8. VK Sokol Loučeň	14	3	11	19:34	17

Báseň autora, písničho pod značkou KL
v diskusi na webové stránce výsledků III. třídy,
ve které hraje naše běčko
(psáno po odehraném 6. kole)

Stará Lysá ke dnu tabulky se lísá
A hráči Dvorů, padaj pěkně dolů

Kdo však ode dna se dere,
naše Lhotička a Krchlebáka to nebere

Jen díky skóre jsou Krchleby o pozici výše,
pročpak nám Krchlebák nic nenapíše?

Asi ještě nevylezl ze své skrýše,
nebo neví kde jaké I/Y se píše

Vše však myslím v rámci recese,
krom naší Lhotičky! Ta jest nejlepší na okrese

Aktuality z obce

Nechodí vám ještě pravidelné aktuality a informace o akcích a projektech v obci? Stačí na webu obce zadat svůj email nebo se zaregistrovat a budete mít stále svěží informace.

Hlášení do telefonu

Pokud chcete dostávat do svého mobilu zdarma všechna důležitá hlášení v rozhlasu, stačí se přihlásit k odběru hlášení na webu – v levé části zelený odkaz **Odběr SMS z úřadu**.

